

# KLØVERSTIERNE - find lykken i det fri

## Grøn rute 2,6 km

Kløver- og Hjertesti  
Sanatoriestien

Sanatoriestien er en af de fire Kløverstier, der alle udgår fra Kulturstationen i Skørping og slutter samme sted. Den går gennem Skørping vestlige del, gennem mose og skov til Sanatoriet, der nu er privathospital og gennem Sanatorieparken tilbage til Kulturstationen.

Fra Kulturstationen ser du over på den bygning, der var begyndelsen til det nuværende Skørping, nemlig stationsbygningen fra 1869, det år hvor jernbanen mellem Randers og Aalborg blev indviet.

Stationsbygningen, vandtårnet og det gamle posthus udgør en fin helhed med kroen (nu Kulturstationen) overfor.

Ad Egholmsvej kommer du ned til Ottrup Mose som forsynede byen og Sanatoriet med tørv indtil efter Anden Verdenskrig. Mange af tørvegravene ses endnu, andre er fyldt op.

Senere kommer du forbi De Gule Spejderes hytter og skovfogedstedet Hollandshus gennem skoven til Sanatoriet. Det blev bygget i 1904 som tuberkulosesanatorium og er en flot bygning med en spændende historie beskrevet i "Fryseslottet" af Helge V. Qvistoff.

Nu fortsætter du gennem parken, forbi liggehallerne hvor tuberkulosepatienterne lå ude i al slags vejr til rundkørslen. Herfra går Himmerlandsvej tilbage til Kulturstationen.

## Rød rute 7 km

Bregnesøstien

Denne rute er kun delvis afmærket, da den fører gennem skoven, der forvaltes af Naturstyrelsen, og her er ikke opsat kløverskilte. Det vil sige, at ruten enten skal følges på Endomondos app med kort og beskrivelse af seværdigheder, eller ved hjælp af den trykte tekst, der kan findes på Skørping Borgerforenings hjemmeside: <http://www.skoerpingborgerforening.dk/> Ruten begynder ved Kulturstationen overfor Skørping Station og fører under jernbanen til rundkørslen og forbi byens idrætsområde og Skørping Skoles naturbase, hvor du kan drikke kaffe og eventuelt stege pølser og pandekage over bål – men ryd op efter dig. Nu går turen ind i skoven, tag en afstikker ind til "Æresporten" inden du passerer en åben mose og et flot jordfaldshul, før du kommer til Bregnesøen. Her er en bænk, hvor du kan sidde og nyde den smukke sø og åkanderne. Tag eventuelt en afstikker til "Den Narre Kjal".

Videre under jernbanen, over Møldrupvej til Hellum Skoles naturbase, som du også må benytte. Videre gennem skoven til du kommer ud ved Degnevænget og videre til Skørping Nykirke med det smukke alterparti, et stort glasmaleri af Trondur Patursson.

Herfra et kort stykke til Jyllandsgade og Kulturstationen.

## Blå rute ca. 5 km

Kløver- og Hjertesti  
Petersmindestien

Petersmindestien begynder ved Kulturstationen der ligger overfor Skørping Station, der er fra 1869, det år hvor jernbanen mellem Randers og Aalborg blev indviet. På det tidspunkt lå der kun en enkelt gård, Sverriggaard, hvor stationsbyen Skørping senere voksede op.

Stien følger Banestien langs jernbanen til Hanehøjområdet, som har navn efter den markante gravhøj Hanehøj som ligger nordøst for byen. (På Sort Rute, Gl. Skørping, kommer du forbi Hanehøj).

Hanehøjområdet er et naturområde, som i 1963 blev skænket til Skørping Kommune af slagtermester Pedersen og hans kone til minde om deres søn Peter, som omkom ved en tragisk trafikulykke. Se mindestenen, som du kommer forbi. Det blev givet med den klausul, at området kun måtte bruges til rekreative formål, og det er et smukt område med en spejderhytte, en lille sø og mange flotte "purkerbøge", bøge der i modsætning til andre bøgetræer kan sætte rodkud, så de står som mangestammede træer, der snor og vider sig og danner "trolde skove".

Stien fortsætter mod den sydlige del af byen, hvor den passerer Skørping Nykirke fra 1914. Den er bygget i "sjællandsk stil" med takkede gavle og ligner en gammel landsbykirke. Du må ikke snyde dig selv for at gå ind i kirken og se den smukke "altertavle", et stort glasmaleri af den færøske kunstner Trondur Patursson.

Herfra går turen ud til Jyllandsgade og tilbage til Kulturstationen.

## Sort rute 12 km

Gl. Skørpingstien

Ruten fører ud af Skørping, gennem Gl. Skørping og ad grusveje gennem områder, der er mindre kendt af byens borgere. Den passerer bl. a. Hanehøj, som ligger højt i terrænet med en fin udsigt til alle sider. Finder man ruten for lang at gå, kan man cykle eller endda køre i bil eller hestevogn, det kan være en fordel, hvis man vil tage en af de foreslåede afstikere.

Kløverstien begynder ved Kulturstationen overfor Skørping Station, der er bygget i 1869, da jernbanen mellem Randers og Aalborg blev indviet. Den følger Banestien et stykke til Gl. Skørpingvej til Skørping Kirke. Her kan du på kirkegården se resterne af Helligkorskilde, som var kendt for sin helbredende virkning, og hvor der tidligere blev holdt kildemarked. Videre gennem byen og ud i det åbne land. Et stykke ude ad vejen kan man foretage en (lang) afstikker ad Hærvejen over Lindenberg Å til Volsted, som er Danmarks bedst bevarede forteby.

Fortsæt ad grusveje over Skindbjergvej (hvor du kan lave en afstikker til en af Danmarks ældste egeskove, Skindbjerglund) til Skørping Vandværk og Hanehøj, som desværre er helt overgroet af træer, men udsigten er fin.

Herfra går turen nedover Hanehøjvej forbi Skørping Rideskole til Gl. Skørpingvej og tilbage til Kulturstationen.



endomondo.com og endomondos mobil app, der kan hentes gratis i App Store og på Play Butik.



kløversti.dk

Kløverstierne i Danmark er blevet til i et samarbejde mellem Danmarks Idræts-Forbund, Danske Gymnastik- og Idrætsforeninger, Dansk Firma-Idrætsforbund, Fritidsrådet og 10 pilotkommuner i 2011. Udviklingen af stierne er finansieret af Norda-fonden og Tips- og Lottomidlerne til Fritidsliv. Mere information om Kløverstierne, deres forløb og seværdigheder kan findes via

Kløverstierne kan ses på [www.endomondo.dk](http://www.endomondo.dk) eller på Endomondos mobil app. Her finder du et kort over ruten og korte beskrivelser af interesspunkter. På Skørping Borgerforenings hjemmeside: [www.skoerpingborgerforening.dk](http://www.skoerpingborgerforening.dk) kan du udskrive en beskrivelse af Kløverstierne der fortæller mere om, hvad du ser undervejs.



## KLØVERSTIERNE i Skørping, Rebild Kommune



Velkommen på Kløverstierne, som er for dig, der vil ud i det fri og kombinere oplevelser og frisk luft med motion. Vælg den rute, der passer dig i forhold til længde eller seværdigheder. Vælg mellem den grønne rute på 2,7 km, den blå på 4,8 km, den røde på 7,2 km eller den sorte på 9,3 km. Her i folderen kan du lade dig inspirere til valg af rute og bruge den som en guide undervejs.

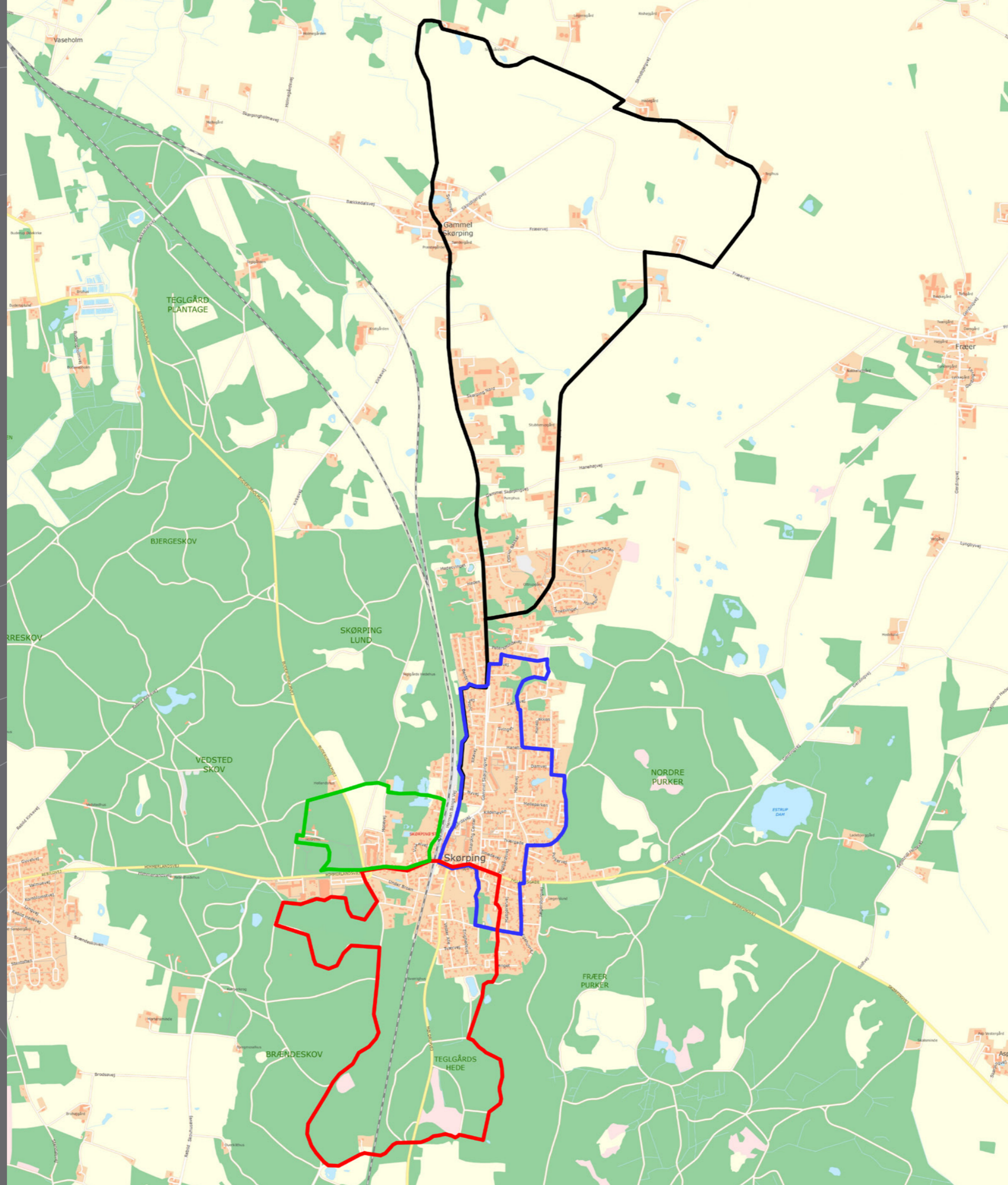


## Kløverstierne

Kløverstierne ved Skørping er udviklet af Stigruppen med deltagelse af Fri-luftsrådet, Rold Skov Orienteringsklub, Danmarks Naturfredningsforening, Hjerteforeningen, Skørping Borgerforening og Rebild Kommune. Kløverstierne består af fire ruter, der hver fortæller sin historie og byder på forskellige oplevelser formidlet af mobil app ([www.endomondo.com](http://www.endomondo.com)) og hjemmesiderne [www.skørpingborgerforening.dk](http://www.skørpingborgerforening.dk) og [www.kløverstier.dk](http://www.kløverstier.dk)

## Praktiske oplysninger

Dele af stierne passerer private områder, hvor lodsejerne har givet tilladelse til Kløverstierne. Du bør derfor færdes hensynsfuldt og ikke efterlade andet end dine fodspor. Tag dit affald med hjem hvor der ikke findes affaldscurve og hold din hund i snor. I private skove må du kun færdes på veje og stier, i Naturstyrelsens skove må du færdes overalt.



## Startpunkter for alle ruter

Kulturstationen  
Sverrigårdsvej, 9520 Skørping

Kulturstationen ligger lige overfor Skørping Station.

## Signaturforklaring

- Sanatoriestien 2,6 km
- Petersmindestien 5 km
- Bregnesø 7 km
- Gl. Skørping 12 km

